

Motor EASYKART 50 – údržba a zkušenosti



Motokára třídy EASYKART 50 je určena pro první seznámení začínajících adeptů motoristického sportu s kartingem.

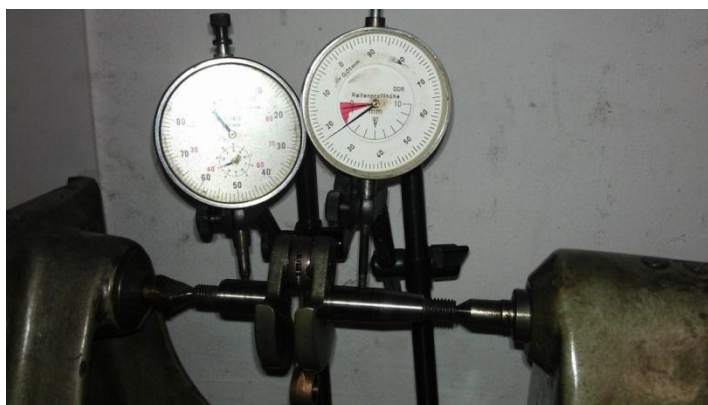
Dvoutaktní vzduchem chlazený motor pro tuto třídu disponuje výkonem necelých třech koňských sil při 7500 rpm. Tak to říká výrobce, který rozhodně netušil, že motor určený původně pro zkrášlování zahrad bude kvílet pod plným plynem na dlouhých rovinách motokárových tratí v otáčkách mnohem vyšších.

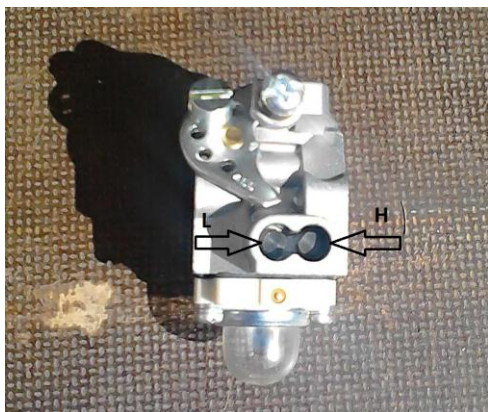
První domácí sezóna s tímto motorem byla v roce 2008 z dnešního pohledu až neuvěřitelná – nebyly žádné poruchy! Pak, ale někdo přišel na to, že kroucením šroubků na karburátoru se nechají z motoru vyloudit vyšší otáčky ☺. Od té

chvilky se k nelibosti ostatních účastníků závodů ozývá od časného rána ze všech koutů parkoviště závodních strojů zvuk do vysokých otáček tůrovaných křovinořezů a bezporuchovost je ta tam.

Tolik tedy na úvod a v následujících řádcích se Vás pokusím stručně seznámit s některými zkušenostmi z provozu a údržby motoru EASYKART 50.

- Používejte pouze předepsaný benzín a olej (Shell Racing X, nebo Easykart 2T) v poměru 1:20 (olej nejenom maže, ale také odvádí teplo z pístu – tzn. chladí).
- Pro dosažení maximálních otáček je nutné mít motokáru mechanicky v pořádku – tzn. vše se musí točit bez zbytečného odporu a je nutné pravidelně mazat řetěz, ložiska zadní osy a ložiska v předních kolech. Také brzda musí mít dostatečnou vůli a jezdec si nesmí podvědomě přibrzďovat.
- Motor se musí uvolnit, jinak nebude točit a žádné chuzení karburátoru nepomůže - buďte trpěliví (je nutné ujet min. 100 – 200kol)
- Kliková hřídel motoru musí být vycentrovaná a kliková ložiska nesmí být nadměrně opotřebená . Výrobce ložisek rozměru 6202 není předepsán, ale použita mohou být pouze běžná kuličková ložiska (ne keramická!). Gufera mohou být použita pouze originální – bez úprav (životnost cca 300 – 400 kol). Při nevycentrované klikové hřídeli motor vibruje, nedosahuje maximálních otáček a snižuje se životnost všech dílů motoru.





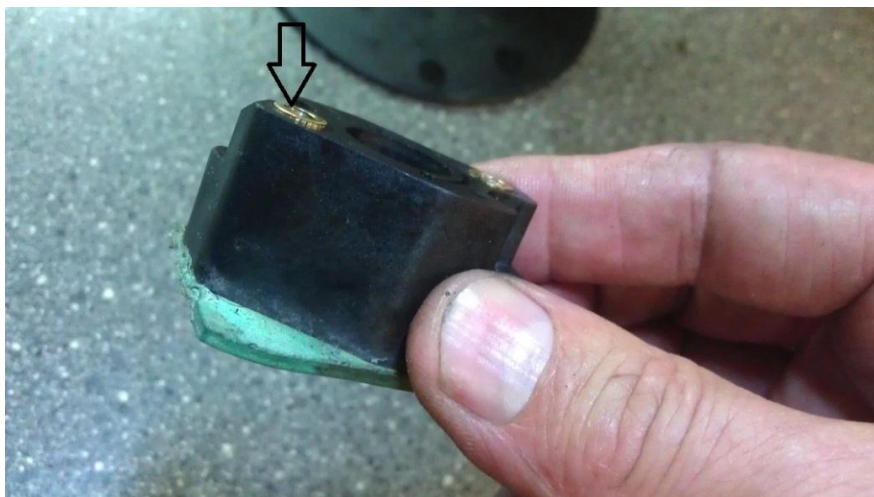
- Základní nastavení karburátoru je : Jedna a půl otáčky spodek - tzn. šroubek blíže k válci označený na těle karburátoru „L“ - vytočit po lehkém dotažení o cca 90°. Nereaguje-li ohřátý motor okamžitě na plyn, tak obohatit – tzn. vytočit třeba až na 100°. Jedna otáčka vršek - označený „H“ tzn. šroubek dále od válce vytočit po lehkém dotažení o 50° - 60°, tak, aby motor dosahoval maximální otáčky. Na seřizování je třeba speciální šroubovák a nastavení je velmi citlivé. Nejvyšší otáčky na stojanu, neznamenají nejvyšší otáčky na trati. Při problémech s karburátorem, nebo po delší době provozu doporučujeme vyměnit membrány a těsnění v karburátoru. Lepších výsledků než s kombinací plstěné a slabé molitanové vložky dosáhnete s jedním silným molitanovým filtrem.



- Jehlové ložisko pístního čepu je nutné preventivně vyměňovat – při prasknutí hrozí destrukce motoru! Kontrolujte také pravidelně sacím, nebo výfukovým kanálem pístní kroužky – praskají.



- Pojistné kroužky pístního čepu je možné zaštípnout (očka často praskají). V pístu je nutné vytvořit drážky pro montáž a demontáž segerovek.



- Šrouby připevňující karburátor je třeba utahovat s citem – při vytažení mosazných závitových vložek z plastového mezikusu přisává motor falešný vzduch před karburátorem a nejde seřídít. Veškeré úpravy plastového mezikusu jsou zakázány!



Spodní uchycení výfuku musí být vždy funkční – jinak praskne příruba na válci! Všechny šroubové spoje na motoru zajišťujte závitovým lepidlem a průběžně kontrolujte jejich dotažení! Oprava uklepaného úchytu výfuku svářením je povolena. Stejně tak je povoleno opravit svařením prasklý kryt motoru, prasklou přírubu válce, nebo prasklý karter (nesmí být zvětšován rozměr výfukového a sacího kanálu). Oprava poškozených závitů vložkami Helicol je rovněž povolena. Dále je povoleno zaslepení dekompressoru ucpávkou, zajištění páčky sytiče proti samovolnému zapnutí a přidání vratné pružiny plynu.



Veškeré úpravy motoru jsou zakázány!!! Tato školní třída je určena pro první krůčky v kartingu a zvyšování výkonu motoru a dosahovaných rychlostí je nebezpečné. Z tohoto důvodu budou všechny nepovolené úpravy přísně postihovány !

Na fotografii vlevo je odstrašující příklad pístu upilovaného sacím otvorem na zaplombovaném motoru (pro zvětšení úhlu sání).

S veškerými dotazy neváhejte kontaktovat servisní středisko EASYKART na tel. 00420274864301, nebo na e-mailu info@easykart.cz.